



GUIDE D'ORGANISATION POUR LA RÉOUVERTURE DE L'ÉCOLE

- Protocole sanitaire
- Organisation générale
- Domaine pédagogique

14 mai 2020

À l'attention des familles





CONTEXTE

Ce protocole a pour objectif de préciser les modalités de réouverture de l'école après le confinement dans le respect de la doctrine sanitaire. Il est destiné à l'ensemble des familles, des élèves et du personnel de l'établissement.

Le retour des élèves à l'école dans cette phase de déconfinement va obliger chacun à **bouleverser ses habitudes**. Face aux incertitudes et craintes légitimes, face aux contraintes, **chacun d'entre nous aura à s'impliquer et faire preuve de discernement, d'attention, de respect, de confiance et de bienveillance** pour que tous les enfants vivent cette situation de la meilleure manière.

Le retour des élèves à l'école va nécessiter un nombre important d'adaptations, **notamment au niveau pédagogique**. La priorité sera d'abord **d'assurer les mesures sanitaires et la sécurité affective des élèves**. Le travail fourni à l'école et à la maison sera réduit, Les programmations de travail quotidiennes seront identiques pour les deux groupes A et B (présentiel et à distance) .



REPÈRES GÉNÉRAUX

Ce **protocole est établi pour la période du 12 au 29 mai** et reste susceptible d'évoluer par la suite en fonction des annonces ministérielles à venir. Il vise à préciser les **modalités de réouverture** de l'école liées aux mesures de déconfinement. Le retour à l'école se fera sur **la base du volontariat des familles**, la continuité pédagogique sera assurée pour les enfants qui resteront à la maison.

Le protocole présente les mesures mises en place en fonction de différentes thématiques : l'organisation générale, le protocole sanitaire, l'accueil des élèves, l'aménagement des classes, la gestion des entrées et sorties, le nettoyage et la désinfection des locaux, la conduite à tenir lors de l'apparition de symptômes.

Le protocole sanitaire décliné dans ce document repose sur la **doctrine élaborée par les autorités sanitaires du pays**.

Elle repose sur cinq principes généraux :

- **Le maintien de la distanciation physique**
- **L'application des gestes barrières**
- **La limitation du brassage des élèves**
- **Le nettoyage et la désinfection des locaux et matériels**
- **L'information, la communication et la formation.**



LE RÔLE DES PARENTS

Protocole sanitaire



- **Les parents devront lire ce protocole** et ses ajustements éventuels en cours de période.
- Ils devront veiller à ce qu'une **hygiène stricte** des mains soit réalisée avant le départ pour l'école et au retour à la maison.
- Outre la surveillance de l'apparition de symptômes chez leur enfant, les parents seront invités à **prendre la température de leur enfant avant le départ pour l'école**. En cas de symptômes, l'enfant ne devra pas se rendre à l'école et les parents devront prendre avis auprès du médecin traitant.

Liste des symptômes évocateurs

Toux, éternuement, essoufflement, mal de gorge, fatigue, troubles digestifs, fièvre,...

- Afin de limiter les échanges de matériel collectif, l'enseignante de votre enfant (de la PS au CM2) pourra vous demander de **fournir du matériel individuel**. (ex. trousse et crayons)
- Afin de limiter les déplacements en classe, les parents (de la PS au CM2) **fourniront un paquet de mouchoirs** à leur enfant et veilleront, chaque soir, à l'approvisionnement éventuel pour le lendemain.



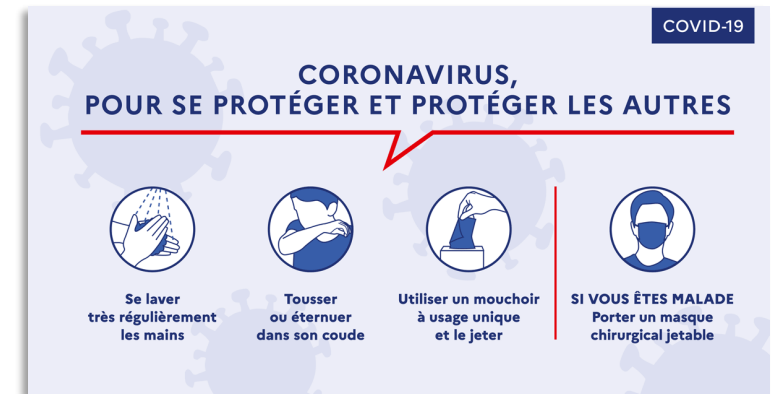
RESPECT DES GESTES BARRIÈRES

Protocole sanitaire



Pour les élèves et les adultes de l'école :

- Respect d'une **distance minimale d'un mètre entre les personnes**
- **Lavage approfondi et fréquent des mains** à l'eau et au savon liquide :
 - A chaque entrée et sortie de classe,
 - A tout moment en cas de :
 - Eternuement,
 - Mouchage de nez
 - Après contact impromptu avec d'autres personnes
 - Changement de masques
- **Séchage avec essuie-mains en papier à usage unique**
- **Éviter de se toucher le visage** sans nettoyage préalable des mains.





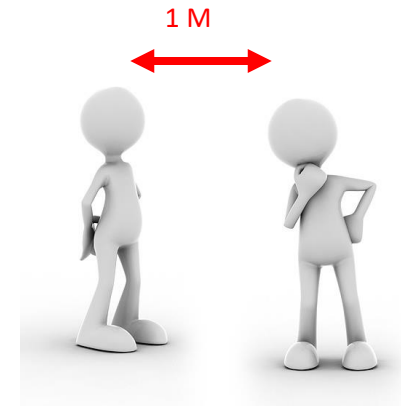
RESPECT DES GESTES BARRIÈRES

Protocole sanitaire



D'autres règles s'appliqueront :

- Laisser un maximum **les portes ouvertes** afin de ne pas manipuler les poignées.
- Limiter autant que possible les **déplacements** dans la classe, et hors de la classe.
- Limiter autant que possible les **croisements des élèves entre classes**.





PROTOCOLE LAVAGE DES MAINS



Ce protocole fera l'objet d'un **apprentissage approfondi les premiers jours de classe**. Cet apprentissage aura été préalablement engagé à la maison.

Quand se laver les mains ?

- **Arrivée** à l'école.
- **Avant** de rentrer en classe (à chaque fois).
- **Avant** et **après** le repas ou les toilettes.
- **Après** s'être mouché, avoir toussé ou avoir éternué.
- **Après** manipulation de matériel.
- **Le soir avant** de partir.



PORT DU MASQUE

UTILISATION DU GEL HYDROALCOOLIQUE

Protocole sanitaire



- **Tout le personnel adulte devra obligatoirement porter un masque** en présence des enfants.
- Il est fortement conseillé aux parents qui entreront dans l'enceinte de l'établissement de **porter un masque**.
- Pour les élèves **du CP au CM2**, le port du masque **n'est pas préconisé**, mais les élèves pourront en être équipés **s'ils sont en mesure de le porter dans des conditions satisfaisantes**. Ils ne seront pas fournis par l'établissement et l'apprentissage lié à leur manipulation **relève de la responsabilité des parents au préalable**.
- Pour **les élèves de maternelle**, il **n'est pas autorisé**.
- Du **gel hydroalcoolique** sera mis à disposition des enseignants, ASEM et AESH pour un usage ciblé. Il ne sera pas accessible aux élèves. Pour des raisons de sécurité liées à son utilisation pouvant s'avérer dangereuse, **aucun élève n'est autorisé à en apporter à l'école**.



NETTOYAGE / DÉSINFECTION DES LOCAUX

Protocole sanitaire



- Les locaux seront **largement et régulièrement aérés** selon le mode d'ouverture des fenêtres. Les classes seront aérées **au moins 15 min avant l'arrivée des élèves, pendant chaque récréation, au moment du déjeuner et le soir.**



- Un nettoyage de l'établissement (salles de classe mais aussi parties communes, poignées de porte, interrupteurs par exemple) sera réalisé **régulièrement tous les jours** avec les produits adéquates.



CONDUITE LORS DE L'APPARITION DES SYMPTÔMES

Protocole sanitaire



- Les parents devront **prendre la température de leur enfant avant le départ** pour l'école. En cas de symptômes évocateurs, l'enfant ne devra pas se rendre à l'école et les parents devront prendre avis auprès du médecin traitant.
- Tout symptôme évocateur d'infection COVID-19 chez un enfant constaté par le personnel conduira à **l'isolement immédiat** de l'enfant. En cas de doute sur les symptômes d'un enfant, une prise de température pourra être réalisée par un enseignant.
- En cas de symptômes évocateurs, les parents assureront, en lien avec leur médecin traitant, la réalisation d'un **test de dépistage** chez leur enfant. Le processus d'isolement des cas contacts sera ensuite mis en œuvre selon les prescriptions qui seront définies par les autorités sanitaires.
- Les enfants concernés ne pourront pas être acceptés de nouveau à l'école sans le résultat de ce test.



L'ACCUEIL DES ÉLÈVES



- **Calendrier :**

- **11 mai et 12 mai : pré-rentrée** des enseignants et accueil des enfants des personnels indispensables à la gestion de crise.
- **14 mai : réouverture de l'école**
- **Semaine de réouverture jeudi 14 mai et vendredi 15 mai : seul le Groupe B sera accueilli**
- **Semaine du Pont de l'Ascension lundi 18 mai et mardi 19 mai : seul le Groupe A sera accueilli**

- **Organisation :**

- Accueil de **15 élèves maximum** par classe
- La présence des élèves à l'école se fait sur la base du **volontariat**
- Accueil organisé pour les élèves de **la GS au CM2** de la façon suivante :

	Lundi	Mardi	Jeudi	Vendredi
À l'école	Groupe A	Groupe A	Groupe B	Groupe B
À la maison	Groupe B	Groupe B	Groupe A	Groupe A



L'ACCUEIL DES ÉLÈVES

Organisation générale



- **Constitution des groupes :**

La constitution des 2 groupes (**Groupe A** et **Groupe B**) a été réfléchi pour **l'accueil des enfants d'une même fratrie sur les mêmes jours.**

- **Accueil des maternelles (PS-MS) :**

Les élèves de **TPS, PS et MS ne seront pas accueillis dans un premier temps** (jusqu'au 2 juin, première période du déconfinement annoncée par le ministre). Cette décision a été prise pour assurer la sécurité sanitaire des élèves de TPS, PS, MS ainsi que celle des adultes de la classe, mais aussi leur sécurité affective. Les adultes seront masqués et aucune interaction physique ne sera possible.

- Un **accueil prioritaire** sera réservé à certains enfants de la PS au CM2. Ils pourront être accueillis sur une semaine

complète :

- Les enfants **des personnels indispensables à la gestion de crise**
- Les enfants **des enseignants et des personnels travaillant dans le milieu scolaire**



L'ACCUEIL (LE MATIN)

- Circulation (cf. plan page suivante) :
 - Les **parents des élèves maternelles accueillis dans le cadre prioritaire** (enfants **des personnels indispensables à la gestion de crise, des enseignants et des personnels travaillant dans le milieu scolaire**) **sont autorisés à entrer dans l'enceinte de l'école** pour accompagner leur enfant jusqu'à la porte de la classe. Les parents **n'entrent pas dans les locaux**.
 - Les **parents des élèves élémentaires (GS au CM2) ne sont pas autorisés à entrer dans l'enceinte de l'établissement**. Les parents accompagnent donc leur enfant jusqu'à l'entrée de l'établissement . **Les enfants se dirigent vers leur classe et y rentrent directement**.
- Horaires :
 - **8h35-8h45 : CM1 - CM2 et enfants de maternelles prioritaires**
 - **8h45-8h55 : CE1-CE2**
 - **8h55-9h05 : GS-CP**
- Et si j'ai plusieurs enfants ?
 - C'est **l'horaire de votre aîné qui est à retenir**. En effet, pour les fratries, les enfants entreront en même temps.

Par exemple : Mes enfants sont en CM1-CM2 et GS-CP :

J'accompagne mes enfants jusqu'à l'entrée pour 8h35 . Je n'entre pas dans l'enceinte de l'école. Mes enfants se dirigent directement vers leur classe.



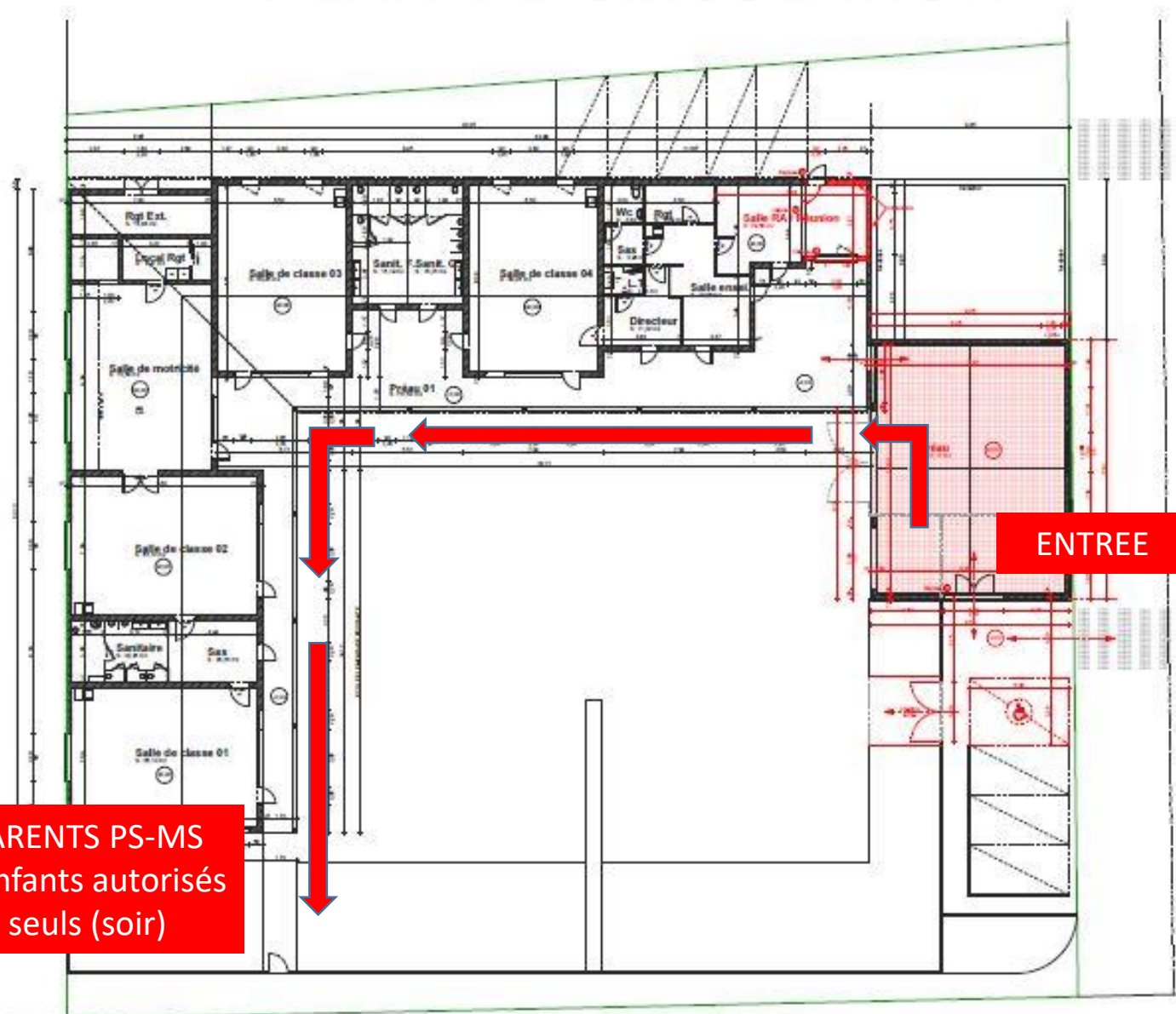
LA SORTIE (LE MIDI ET LE SOIR)



- Circulation (cf. plan en page suivante) :
 - Aux horaires indiqués, les **parents des élèves attendront sur le parking extérieur. Les enfants resteront en classe et seront appelés les uns après les autres par fratrie. Une fois que vous aurez récupéré vos enfants, vous êtes priés de quitter les lieux rapidement.**
- Horaires du midi pour TOUS :
 - **SORTIE : 11h45 – 12h**
 - **RETOUR : 13h15 – 13h30**
- Horaires du soir :
 - **16h30-16h40 : CM1 - CM2 et enfants de maternelles prioritaires**
 - **16h40-16h50 : CE1-CE2**
 - **16h50-17h : GS - CP**
- Et si j'ai plusieurs enfants ?
 - C'est **l'heure de votre aîné qui est à retenir**. En effet, pour les fratries, les enfants sortiront en même temps.
- Et si mon enfant est autorisé à sortir seul ?
 - Il sortira par le portillon de l'arrêt de bus (rue du Petit Paris, à côté de la classe de GS-CP).



PLAN DE CIRCULATION



**SORTIE PARENTS PS-MS
(matin) + enfants autorisés
à partir seuls (soir)**

ENTREE



PLAN DE CIRCULATION

Quelques repères complémentaires:

- **Respect de la distanciation sociale :**
 - **Merci de respecter les règles de distanciation sociale:**
 - **Avant de récupérer votre enfant** , veillez à conserver une distance d'un mètre entre chaque adulte.
 - Afin de gérer au mieux le flux de la circulation, un **seul adulte par famille amènera et viendra récupérer son enfant** .
- **Les horaires :**
 - Afin de gérer au mieux le flux de la circulation à l'extérieur de l'établissement , il **est important de respecter les horaires indiqués:**

ACCUEIL



- **8h35-8h45 : CM1 - CM2 et enfants de maternelles prioritaires**
- **8h45-8h55 : CE1-CE2**
- **8h55-9h05 : GS-CP**

SORTIE

- **16h30-16h40 : CM1- CM2 et enfants de maternelles prioritaires**
- **16h40-16h50 : CE1-CE2**
- **16h50-17h : GS-CP**



AMÉNAGEMENT DES CLASSES

Organisation générale



- Rappeler **les gestes barrières**
- Les élèves doivent être **séparés d'1 mètre en permanence**.
- Le **nettoyage des mains** doit être autorisé en permanence, et ritualisé. Un seul enfant sera au robinet. Privilégier le passage individuel de respecter au mieux les gestes barrières.
- Utilisation de **gourdes ou bouteilles d'eau individuelles pour chaque élève (de la PS au CM2)**.
- Le **matériel personnel** doit être apporté par l'élève (trousse équipée, cahiers, etc) et conservé ensuite dans son sac. Il ne doit pas être partagé.
- Le **matériel restera dans le cartable** et sera sorti uniquement quand cela sera nécessaire.
- Les **déplacements** seront limités.
- Le matériel, les zones, les meubles qui ne pourront pas être accessibles aux élèves seront condamnés.
- Pas de sport sauf activités qui respectent la distanciation d'un mètre et sans utilisation d'objets communs aux enfants (exemple : un ballon)
- Pas d'activités dans un autre lieu que **la classe, la cour**.
- **Pas de sous-main** sur les bureaux d'élèves



LES RÉCRÉATIONS



- Durant les récréations, dans la mesure du possible, nous veillerons :
 - à **faire respecter les distances** de sécurité
 - à **interdire les jeux de contact**, de ballon et tous ceux qui impliquent de se passer des objets
 - **Récréation en décalé** pour chaque classe
- **Pas plus d'enfants que de toilettes dans un sanitaire.** Dans les sanitaires, 1 urinoir sur 2 et 1 WC sur 2 seront mis hors service pour respecter la distance de 1m.



RESTAURATION/PÉRISCOLAIRE

Organisation générale



Restaurant scolaire :

- Sur décision municipale, le restaurant scolaire ne sera pas fonctionnel
- Pique-nique prévu par les familles et pris dans l'enceinte de l'établissement sous surveillance des agents municipaux .
- Dans la mesure du possible les familles sont invitées à récupérer leur enfant le midi.

Périscolaire :

- Le périscolaire réouvrira à partir du 12 mai, avec les contraintes sanitaires qui pourront limiter la capacité d'accueil.





LA CONTINUITÉ PÉDAGOGIQUE

Domaine pédagogique



- **Organisation :**
 - D'une manière générale, **le travail fourni à l'école et à la maison sera réduit.** L'instruction étant obligatoire, les familles qui auront décidé de garder leurs enfants à la maison devront s'engager à poursuivre les programmations de travail.
- **Fonctionnement :**
 - Les programmations de travail seront **identiques** pour les deux groupes A et B. Les enseignantes ne pourront pas faire classe comme avant. Elles **accompagneront les élèves présents en s'appuyant sur la même programmation envoyée à tous par courriel.**

Cette information est
essentielle en cette
période si
particulière.

La confiance, La
capacité d'adaptation,
et l'engagement de
chacun permettront
de vivre au mieux
cette nouvelle
organisation.

